



**BMSZKI**

Budapesti Módszertani  
Szociális Központ és Intézményei

Hajléktalan nők támogatásához  
kapcsolódó programok a BMSZKI  
intézményeiben - traumatudatos szemlélet  
alkalmazása a nőgyógyászati rendelés  
működtetése során

Lánszki Réka, Gerencsér Tamás

**Nemek aránya a hajléktalanellátó intézmények szolgáltatásait igénybevevők között**

25 % nő

75 % férfi

A BMSZKI szolgáltatásait igénybe vevő lakók 65 %-a férfi, 35 % nő.

- 2 női éjjeli menedékhely + 1 speciális éjjeli menedékhely, női és páros férőhelyekkel
- 8 átmeneti szálló (férfi, női és páros férőhelyekkel) + 1 átmeneti szálló párok részére + 1 CSAÓ





# A nőknek nyújtott szolgáltatások fejlesztését célzó átfogó programjaink

- PTSD képzés segítő szakemberek számára
- Női szükségletfelmérés (2018)
- Csajokkal Csajoknak program – női nappali melegedő pilot (2019)
- Női szakmai műhelyek (2019 -)
- Traumatudatos nőgyógyászati szakrendelés létrehozása és működtetése (2022 -)
- Hajléktalan nők tapasztalataival és szükségleteivel kapcsolatos kutatások (2022-)
- Nők biztonságérzetének felmérése - Február 3. kutatás női betétlapján (2023)
- Kapcsolattartó szobák kialakítása (2024 -)
- A családon belüli erőszak megelőzéséről szóló fővárosi stratégiához kapcsolódó tervek (2024)

## A programok megvalósítását segítő nemzetközi együttműködéseink

- PIE4shelters (2018-2019)
- Erasmus+ Women and homelessness (2019-2021)



# A PIE4shelters program alapján megfogalmazott törekvések

A nők elleni erőszak formáinak és a traumák hatásainak figyelembe vétele szervezeti szinten akkor tud megvalósulni ha:

- Ha segítő szakemberek részt vesznek az erőszak jeleit, dinamikáját és hatásait felismerni segítő képzésekben
- A segítő stáb minden tagja egységesen lép fel a bántalmazással összefüggő helyzetek kapcsán
- Ezt segíti a rendszeres team szupervízió
- Olyan eljárások, amelyek figyelembe veszik az ügyfelek tapasztalatait és visszajelzéseit
- Biztonságos közeg - kizárólag nők számára igénybevehető szolgáltatások kialakítása
- Traumafeldolgozást segítő pszichológiai intervenciókra való lehetőség



# Erasmus+ Women and homelessness program



**Fő cél a tapasztalatcsere és az egymástól tanulás az alábbi területeken:**

- **Hajléktalan nők és gyermekeik** – jó gyakorlatok a várandós nők támogatása és a gyermekkel való kapcsolattartás támogatására vonatkozóan
- **Női egészségügyi problémák** – jó gyakorlatok az egészségtudatosság, intim higiéniai szükségletek kielégítése, illetve az egészségügyi ellátásokhoz való hozzáférés kapcsán
- **Érzelmi és fizikai biztonság megteremtése** – jó gyakorlatok és tudásmegosztás a párkapcsolati erőszak megelőzése és a traumatizált nők támogatása kapcsán
- **Kapcsolatok, párkapcsolatban élő nők támogatása** – tudásmegosztás a partnerek által alkalmazott gyakorlatokról és tapasztalatokról
- **Részvétel – sorstárs kapcsolatok erősítése és bevonása a szolgáltatásnyújtásba** – jó gyakorlatok megosztása



# További tervek és folyamatban lévő programok



- Női szakmai műhely folytatása – gyermekekkel való kapcsolattartás, biztonság, párok támogatása, várandós nők támogatása
- Erasmus+ Women's Voices project (2024-2026)- egy részvételen alapuló fotónarrációs módszertanon alapuló megközelítés megtanulása és felhasználása a nők biztonsággal kapcsolatos tapasztalatainak mélyebb megértéséhez
- Eljárásrendek felülvizsgálata, fejlesztése a tapasztalatok mentén

## Kutatások:

- Állami gondozásban élő gyermekek és hajléktalan élethelyzetű szülők
- Nők biztonsága a koedukált intézményekben

**Traumatudatos nőgyógyászati  
szakrendelés hajléktalan nőknek -  
szemléletmód és gyakorlat**



# Budapesti Módszertani Szociális Központ és Intézményei: 2022 októberétől induló traumatudatos ellátás

- 2018-as felmérésünk: 2/3-uk nem vett részt nőgyógyászati vizsgálaton a kérdezést megelőző két éven belül. Elsődleges oka: traumák
- 50%-uk (90%) kapcsolati/intézményi abúzust szenvedett el



- Havi 3 rendelési napon, eddig mintegy 400 vizsgálat
- Női életút csoportok a szállókon
- Szűrővizsgálatok, ingyenes gyógyszerek, tartós fogamzásgátlás, 2024. februártól várandósgondozás





# A TRAUMATUDATOS ELLÁTÁS 6 ALAPELVE (SAMSHA) és a megvalósulás módjai a rendelőben

- 1. BIZTONSÁG:

- a teljes fizikai környezet

(külön öltöző – egyszer használatos szoknya, zuhanyzó, barátságos váró)

- férfiak nem léphetnek be

- nem maradnak magukra (szociális munkás a belépéstől a váróig, vizsgálatok alatt folyamatos szemkontaktus, stb.)



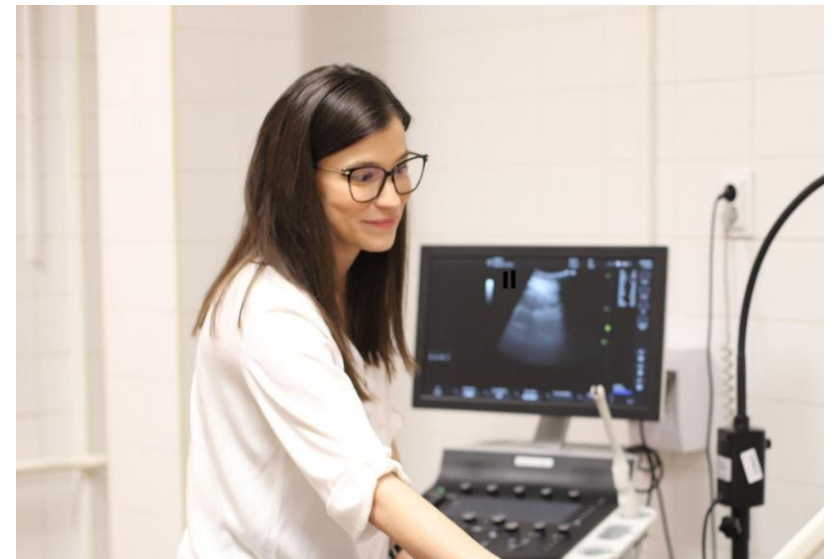
## 2. MEGBÍZHATÓSÁG és

TRANSPARENENCIA: idő (30 perc), figyelem, bemutatkozás, traumatudatos szemléletben képzett stáb

## 3. TÁRSAS TÁMOGATÁS: szociális munkás, „fonó-hangulat”

# A TRAUMATUDATOS ELLÁTÁS 6 ALAPELVE és a megvalósulás módjai a rendelőben

- 4. EGYÜTTMŰKÖDÉS és KÖLCSÖNÖSSÉG: kedves, barátságos, tisztelettel kommunikáció, a rendelő személyzete érthetően fogalmaz és szakkifejezések nélkül magyaráz; partneri viszony (hierarchia semmilyen szinten nem jelenik meg!)
- 5. DÖNTÉS és a VÁLASZTÁS LEHETŐSÉGE: minden információt megkap ahhoz, hogy a döntéseket a saját testével kapcsolatban ő maga hozza meg, kontrol nála marad; bármikor kérdezhet, mondhat nemet – fizikailag is megjelenik: keze az ultrahangon
- 6. ELŐÍTÉLET-MENTESESG: a hajléktalan élethelyzetből fakadóan szégyent élhetnek meg – elfogadás, ítélkezés-mentesség, nyitottság



**Köszönjük a  
figyelmet!**



**BMSZKI**

Budapesti Módszertani  
Szociális Központ és Intézményei